



1. สถานการณ์โรคเฝ้าระวังทางระบาดวิทยาปี 2567 (ตั้งแต่ 1 มกราคม – 23 พฤษภาคม 2567)

โรคที่มีรายงานผู้ป่วยสูงสุด 5 อันดับแรก คือ ปอดอักเสบ รองลงมา คือ อาหารเป็นพิษ ไข้หวัดใหญ่ โรคติดต่อทางเพศสัมพันธ์ และ มือเท้าปาก

ขณะที่ โรคที่มีรายงานผู้ป่วยสูงสุด 5 อันดับแรก **เดือนเมษายน** ที่ผ่านมานี้ คือ ปอดอักเสบ ไข้หวัดใหญ่ อาหารเป็นพิษ มือเท้าปาก และ โรคติดต่อทางเพศสัมพันธ์

ตารางที่ 1 จำนวนและอัตราป่วยด้วยโรคเฝ้าระวังทางระบาดวิทยา 10 อันดับแรก จ.ร้อยเอ็ด ปี 2567

โรค	ปี 2567											รวม (ราย)	อัตราป่วย (ต่อแสน)	
	ม.ค.	ก.พ.	มี.ค.	เม.ย.	พ.ค.	มิ.ย.	ก.ค.	ส.ค.	ก.ย.	ต.ค.	พ.ย.			ธ.ค.
ปอดอักเสบ	890	916	879	776	281								3,742	285.96
อาหารเป็นพิษ	406	318	266	258	103								1,351	103.24
ไข้หวัดใหญ่	452	426	270	165	33								1,346	102.86
โรคติดต่อทาง เพศสัมพันธ์	83	93	96	62	45								379	28.96
มือเท้าปาก	116	100	73	18	6								313	23.92
ไข้เลือดออก	48	51	62	62	17								240	18.34
สுகไส	62	52	56	24	6								200	15.28
สคลับโทฟัส	23	21	21	27	14								106	8.10
เมลิออยโดซิส	16	16	21	10	6								69	5.27
เลปโตสไปโรซิส	12	5	3	5	4								29	2.22

2. สถานการณ์โรคที่สำคัญในเดือนพฤษภาคม 2567

2.1 สถานการณ์โรคไข้เลือดออก

สถานการณ์ประเทศไทย

ตั้งแต่วันที่ 1 มกราคม – 23 พฤษภาคม 2567 ประเทศไทยมีรายงานผู้ป่วยทั้งหมด 29,536 ราย อัตราป่วย 44.70 ต่อประชากรแสนคน เสียชีวิต 32 ราย อัตราป่วยตาย ร้อยละ 0.11

จำแนกรายภาค พบว่า ภาคใต้ มีอัตราป่วยสูงสุด รองลงมาคือ ภาคกลาง ภาคเหนือ และภาคตะวันออกเฉียงเหนือ ตามลำดับ

สถานการณ์โรคไข้เลือดออกประเทศไทย ปี 2567

ข้อมูล ณ วันที่ 23 พฤษภาคม 2567

จำนวนผู้ป่วยสะสม	29,536 ราย
จำนวนผู้ป่วยเสียชีวิต	32 ราย
อัตราป่วย	44.70 ต่อประชากรแสนคน
อัตราป่วยตาย (ร้อยละ)	0.11

ภาค	ผู้ป่วย (ราย)	ผู้ป่วยตาย (ราย)	อัตราป่วย ต่อแสน	อัตราป่วยตาย ร้อยละ
ตะวันออกเฉียงเหนือ	4,452	8	20.47	0.18
เหนือ	3,755	3	31.40	0.08
กลาง	13,198	15	57.74	0.11
ใต้	8,131	6	85.54	0.07
รวมทั้งประเทศ	29,536	32	44.70	0.11

ที่มา : รายงาน 506 กองระบาดวิทยา สัปดาห์ที่ 18/67

รูปที่ 1 จำนวนและอัตราป่วยผู้ป่วยไข้เลือดออก จำแนกรายภูมิภาค ปี 2567

สถานการณ์ไข้เลือดออกจังหวัดร้อยเอ็ด

ตั้งแต่ 1 มกราคม – 23 พฤษภาคม 2567 มีรายงานผู้ป่วยไข้เลือดออก จำนวน 240 ราย ไม่มีผู้ป่วยเสียชีวิต อัตราป่วย 18.52 ต่อแสนประชากร อัตราป่วยอยู่ในลำดับที่ 62 ของประเทศ ลำดับที่ 9 ของภาคตะวันออกเฉียงเหนือ ซึ่งจำนวนผู้ป่วยปี 2567 มีแนวโน้มสูงขึ้นเมื่อเทียบกับปีที่ผ่านมา และยังคงสูงกว่าค่ามัธยฐานย้อนหลัง 5 ปี

กลุ่มอายุที่พบว่ามีอัตราป่วยสูงสุด คือ กลุ่มอายุ 10-14 ปี และ กลุ่มอายุ 5-9 ปี

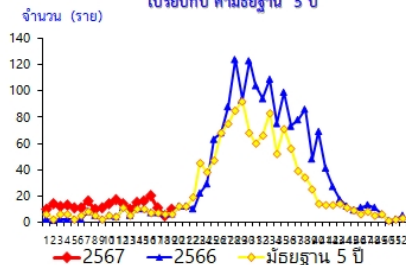
อำเภอที่มีอัตราป่วยสะสมสูงสุดตั้งแต่ต้นปี 5 อันดับแรก คือ อ. หนองพอก เมยวดี สุวรรณภูมิ เมืองสรวง และจตุรพักตรพิมาน

สถานการณ์โรคไข้เลือดออก จังหวัดร้อยเอ็ด ปี 2567

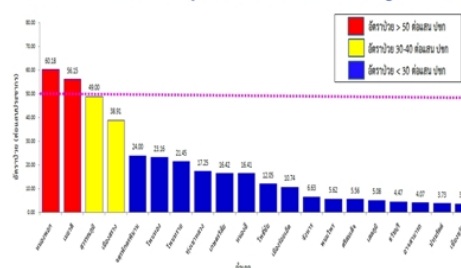
ข้อมูล ณ วันที่ 23 พฤษภาคม 2567 (รายงาน Digital 506)

* จำนวนผู้ป่วย	240 ราย
* เสียชีวิต	0 ราย
* อัตราป่วย	18.52 ต่อประชากรแสนคน
* อัตราป่วยตายร้อยละ	0.00

จำนวนผู้ป่วยไข้เลือดออก จำแนกรายสัปดาห์ ปี 2567 เปรียบกับ ค่ามัธยฐาน 5 ปี



อัตราป่วยไข้เลือดออก จำแนกรายอำเภอ จ.ร้อยเอ็ด ปี 2567 (ตั้งแต่ 1 มกราคม – 19 พฤษภาคม 2567 จาก รายงาน Digital 506)



อัตราป่วยอยู่ลำดับที่ 62 ของประเทศ ลำดับที่ 9 ของภาคตะวันออกเฉียงเหนือ และ ลำดับที่ 3 ของเขตสุขภาพที่ 7

รูปที่ 2 จำนวนผู้ป่วยไข้เลือดออก จ.ร้อยเอ็ด จำแนกรายเดือน ปี 2567 เปรียบกับปี 2566 และค่ามัธยฐาน 5 ปี

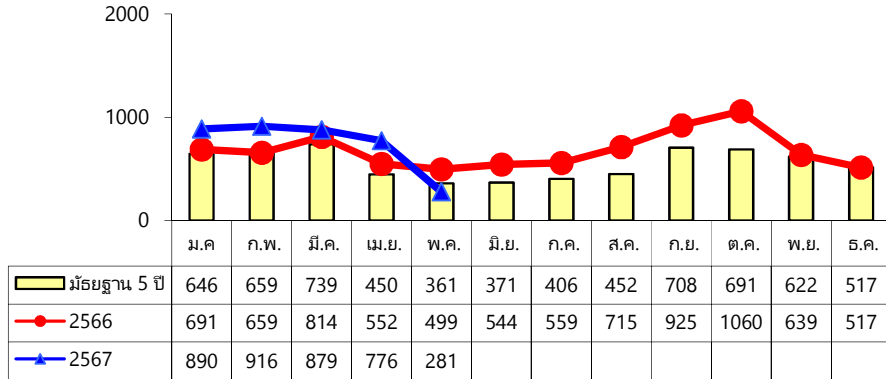
ตารางที่ 2 จำนวนผู้ป่วยและอัตราป่วยไข้เลือดออก รายอำเภอ จำแนกรายเดือน จ.ร้อยเอ็ด ปี 2566

อำเภอ	เดือน												รวม	อัตราป่วย (ต่อแสน)
	ม.ค.	ก.พ.	มี.ค.	เม.ย.	พ.ค.	มิ.ย.	ก.ค.	ส.ค.	ก.ย.	ต.ค.	พ.ย.	ธ.ค.		
เมือง	5	3	1	6	2								17	10.74
-ในเขตเทศบาล	1	0	0	0	0								1	2.83
-นอกเขต	4	3	1	6	2								16	13.01
เกษตรวิสัย	10	3	2	1	0								16	16.42
ปทุมรัตต์	0	1	1	0	0								2	3.73
จตุรพักตรพิมาน	4	11	1	2	1								19	24.00
ธวัชบุรี	1	1	1	0	0								3	4.47
พนมไพร	0	1	0	1	2								4	5.62
โพนทอง	1	2	4	15	3								25	23.16
โพธิ์ชัย	1	0	4	2	0								7	12.05
หนองพอก	6	5	10	15	4								40	60.18
เสลภูมิ	0	2	3	0	1								6	5.08
สุวรรณภูมิ	10	11	21	13	1								56	49.00
เมืองสรวง	1	0	6	2	0								9	38.91
โพนทราย	4	1	1	0	0								6	21.45
อาจสามารถ	1	1	0	0	1								3	4.07
เมยวดี	1	4	4	4	0								13	56.15
ศรีสมเด็จ	1	0	1	0	0								2	5.56
จังหาร	1	1	0	1	0								3	6.63
เชียงขวัญ	0	0	0	0	1								1	3.65
หนองฮี	1	3	0	0	0								4	16.41
ทุ่งเขาหลวง	0	1	2	0	1								4	17.25
รวมทั้งหมด	48	51	62	62	17	0	0	0	0	0	0	0	240	18.52

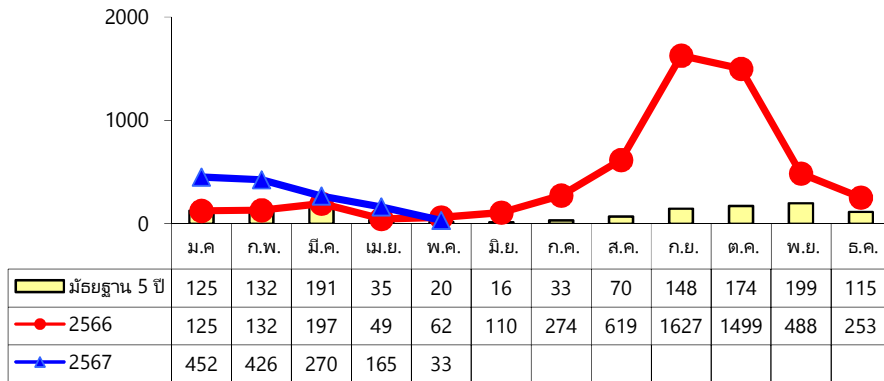
ข้อมูล ณ วันที่ 23 พฤษภาคม 2567

2.2 สถานการณ์โรคปอดอักเสบและไข้หวัดใหญ่

ตั้งแต่ 1 มกราคม – 23 พฤษภาคม 2567 จังหวัดร้อยเอ็ด มีรายงานผู้ป่วยผู้ป่วยโรคปอดอักเสบ 3,742 ราย อัตราป่วยเท่ากับ 285.96 ต่อประชากรแสนคน โรคไข้หวัดใหญ่ 1,346 ราย อัตราป่วย 102.86 ต่อประชากรแสนคน



รูปที่ 3 จำนวนผู้ป่วยโรคปอดบวม รายเดือน ปี 2566-2567 และมียุทธฐาน 5 ปี จ.ร้อยเอ็ด



รูปที่ 4 จำนวนผู้ป่วยโรคไข้หวัดใหญ่ รายเดือน ปี 2566-2567 และมียุทธฐาน 5 ปี จ.ร้อยเอ็ด

ในปี 2567 กลุ่มอายุที่มีอัตราป่วยสูงสุด โรคปอดอักเสบ คือ กลุ่มอายุ 65 ปีขึ้นไป และกลุ่มอายุ 0-4 ปี สำหรับโรคไข้หวัดใหญ่ กลุ่มอายุที่มีอัตราป่วยสูงสุด คือ รองลงมา 0-4 ปี 5-9 ปี และกลุ่มอายุ 25-34 ปี

ทีมตระหนักรู้สถานการณ์โรคและภัยสุขภาพ จังหวัดร้อยเอ็ด เผื่อระวังสถานการณ์การระบาดของโรคปอดอักเสบและไข้หวัดใหญ่ ยังไม่พบเหตุการณ์การระบาดเป็นกลุ่มก้อน

ตารางที่ 3 จำนวนผู้ป่วยและอัตราป่วยโรคปอดอักเสบ จังหวัดร้อยเอ็ด ปี 2567

อำเภอ	เดือน												รวม	อัตราป่วย (ต่อแสน)
	ม.ค.	ก.พ.	มี.ค.	เม.ย.	พ.ค.	มิ.ย.	ก.ค.	ส.ค.	ก.ย.	ต.ค.	พ.ย.	ธ.ค.		
เมือง	86	94	87	79	31								377	241.46
เกษตรวิสัย	49	42	49	29	8								177	179.98
ปทุมรัตน์	65	38	51	39	15								208	387.47
จตุรพักตรพิมาน	62	50	50	66	26								254	314.99
ธวัชบุรี	36	45	27	35	15								158	231.09
พนมไพร	50	67	81	57	29								284	386.95
โพนทอง	54	57	60	60	25								256	237.32
โพธิ์ชัย	24	18	21	25	9								97	167.82
หนองพอก	19	24	20	36	10								109	165.95
เสลภูมิ	97	93	103	101	30								424	348.93
สุวรรณภูมิ	91	98	69	40	8								306	262.83
เมืองสรวง	26	26	36	26	8								122	525.93
โพนทราย	12	15	17	10	4								58	207.11
อาจสามารถ	48	45	59	35	19								206	276.50
เมยวดี	24	33	16	20	7								100	440.45
ศรีสมเด็จ	51	62	39	44	10								206	558.73
จังหาร	29	28	34	21	7								119	252.73
เชียงขวัญ	18	23	14	15	7								77	276.96
หนองฮี	24	31	13	19	10								97	389.48
ทุ่งเขาหลวง	25	27	33	19	3								107	452.57
รวมทั้งหมด	890	916	879	776	281								3,742	285.96

ที่มา : ข้อมูล ณ วันที่ 23 พฤษภาคม 2567 (จากรายงาน 506)

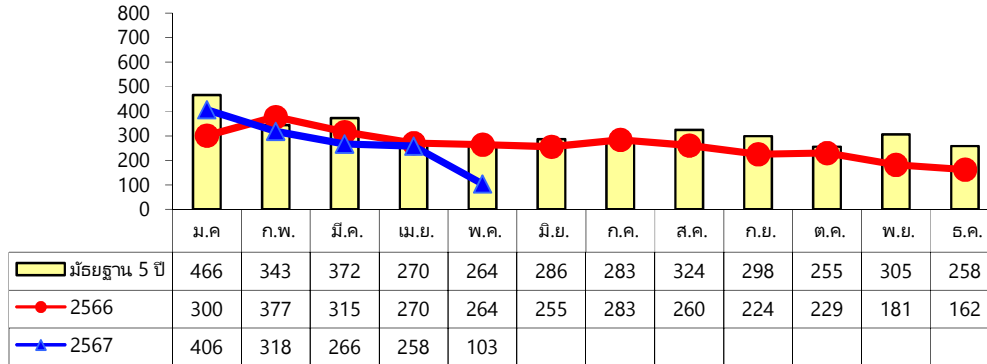
ตารางที่ 4 จำนวนผู้ป่วยและอัตราป่วยโรคไข้หวัดใหญ่ จังหวัดร้อยเอ็ด ปี 2567

อำเภอ	เดือน												รวม	อัตราป่วย (ต่อแสน)
	ม.ค.	ก.พ.	มี.ค.	เม.ย.	พ.ค.	มิ.ย.	ก.ค.	ส.ค.	ก.ย.	ต.ค.	พ.ย.	ธ.ค.		
เมือง	131	105	50	26	9								321	205.59
เกษตรวิสัย	25	13	10	5	2								55	55.93
ปทุมรัตน์	29	27	9	11	1								77	143.44
จตุรพักตรพิมาน	22	16	25	10	5								78	96.73
ธวัชบุรี	24	30	11	12	2								79	115.54
พนมไพร	1	1	7	0	0								9	12.26
โพนทอง	33	29	20	19	4								105	97.34
โพธิ์ชัย	4	5	7	14	0								30	51.90
หนองพอก	3	6	4	3	0								16	24.36
เสลภูมิ	77	38	17	33	3								168	138.25
สุวรรณภูมิ	36	72	36	3	0								147	126.26
เมืองสรวง	4	3	1	2	2								12	51.73
โพนทราย	4	33	15	6	0								58	207.11
อาจสามารถ	17	12	31	11	1								72	96.64
เมยวดี	0	0	4	0	0								4	17.62
ศรีสมเด็จ	9	4	3	3	2								21	56.96
จังหาร	17	20	13	5	1								56	118.93
เชียงขวัญ	7	5	4	2	1								19	68.34
หนองฮี	5	4	1	0	0								10	40.15
ทุ่งเขาหลวง	4	3	2	0	0								9	38.07
รวมทั้งหมด	452	426	270	165	33								1,346	102.86

ที่มา : ข้อมูล ณ วันที่ 23 พฤษภาคม 2567 (จากรายงาน 506)

2.3 สถานการณ์โรคอาหารเป็นพิษ

ตั้งแต่ 1 มกราคม – 23 พฤษภาคม 2567 จังหวัดร้อยเอ็ด มีรายงานผู้ป่วย โรคอาหารเป็นพิษ จำนวน 1,351 ราย อัตราป่วย 103.24 ต่อแสนประชากร



รูปที่ 6 จำนวนผู้ป่วยโรคอาหารเป็นพิษ จำแนกรายเดือน ปี 2567 เปรียบกับปี 2566 และมัธยฐาน 5 ปี

ในปี 2567 ยังไม่มีเหตุการณ์การระบาดของโรคอาหารเป็นพิษ เป็นกลุ่มก้อน แต่มีเหตุการณ์ที่ต้องเฝ้าระวังในกรณีมีรายงานผู้ป่วยติดเชื้อ *Streptococcus suis* ต่อเนื่องจากปี 2566 ดังนี้

เดือนตุลาคม 2566 จังหวัดร้อยเอ็ดมีรายงานผู้ป่วยติดเชื้อ *Streptococcus suis* เสียชีวิต จำนวน 1 ราย เพศชาย อายุ 53 ปี ที่อยู่ตำบลเกาะแก้ว อำเภอเสลภูมิ จังหวัดร้อยเอ็ด โดยมีประวัติเสี่ยงการรับเชื้อจากการชำแหละหมูโดยไม่มีอุปกรณ์ป้องกัน และรับประทานหมูดิบ จากการสอบสวนพบผู้มีอาการเข้าข่ายติดเชื้อ *S.suis* เพิ่มอีก 1 ราย เป็นเพศชาย อายุ 52 ปี ที่อยู่ตำบลเกาะแก้ว อำเภอเสลภูมิ จังหวัดร้อยเอ็ด มีประวัติเป็นผู้ร่วมชำแหละหมู และรับประทานหมูดิบในวันเดียวกัน ทีมสอบสวนโรค (JIT) สำนักงานสาธารณสุขจังหวัดร้อยเอ็ด ร่วมกับ สำนักงานสาธารณสุขอำเภอเสลภูมิ ปศุสัตว์อำเภอเสลภูมิ รพ.สต.บ้านดงหลาย ต.เกาะแก้ว และหน่วยงานปกครองในพื้นที่ ร่วมดำเนินการควบคุมโรค และประชาสัมพันธ์เพื่อลดพฤติกรรม และความเสี่ยงจากการติดเชื้อ *S.suis* ในชุมชน

และในเดือนพฤศจิกายน 2566 พบรายงานผู้เสียชีวิตจากการติดเชื้อ *S.suis* เพิ่มเติมอีก 2 ราย ในอำเภอจตุรพักตรพิมาน และพนมไพร จากการสอบสวนผู้เสียชีวิตทั้ง 2 ราย ไม่มีประวัติการสัมผัสหรือรับประทานเนื้อหมูดิบที่ชัดเจน แต่ปัจจัยเสี่ยงที่สำคัญที่ทำให้ติดเชื้อโดยไม่ทราบสาเหตุครั้งนี้คือเป็นผู้ป่วยที่มีระดับภูมิคุ้มกันต่ำ ทำให้ติดเชื้อ *S.suis* ได้

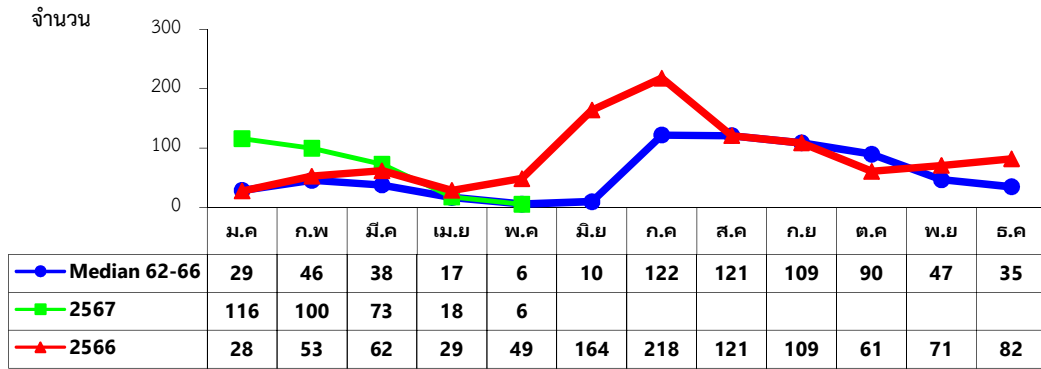
ตารางที่ 6 จำนวนผู้ป่วยและอัตราป่วยโรคอาหารเป็นพิษ จังหวัดร้อยเอ็ด ปี 2567

อำเภอ	เดือน												รวม	อัตราป่วย (ต่อแสน)
	ม.ค.	ก.พ.	มี.ค.	เม.ย.	พ.ค.	มิ.ย.	ก.ค.	ส.ค.	ก.ย.	ต.ค.	พ.ย.	ธ.ค.		
เมือง	64	46	50	51	20								231	147.95
เกษตรวิสัย	24	17	11	19	15								86	87.45
ปทุมรัตน์	11	14	14	5	1								45	83.83
จตุรพักตรพิมาน	83	43	46	42	20								234	290.19
ธวัชบุรี	19	16	13	10	3								61	89.22
พนมไพร	10	4	5	3	0								22	29.98
โพนทอง	20	14	3	8	4								49	45.43
โพธิ์ชัย	5	15	5	5	1								31	53.63
หนองพอก	2	0	3	5	0								10	15.22
เสลภูมิ	33	29	15	15	6								98	80.65
สุวรรณภูมิ	9	10	4	4	0								27	23.19
เมืองสรวง	0	3	0	3	0								6	25.87
โพนทราย	3	5	1	1	0								10	35.71
อาจสามารถ	46	30	29	22	12								139	186.57
เมยวดี	4	1	2	3	2								12	52.85
ศรีสมเด็จ	42	19	15	26	8								110	298.35
จังหาร	2	10	16	11	4								43	91.32
เชียงขวัญ	24	37	25	17	7								110	395.65
หนองฮี	0	1	2	2	0								5	20.08
ทุ่งเขาหลวง	5	4	7	6	0								22	93.05
รวมทั้งหมด	406	318	266	258	103								1,351	103.24

ที่มา : ข้อมูล ณ วันที่ 23 พฤษภาคม 2567 (จากรายงาน 506)

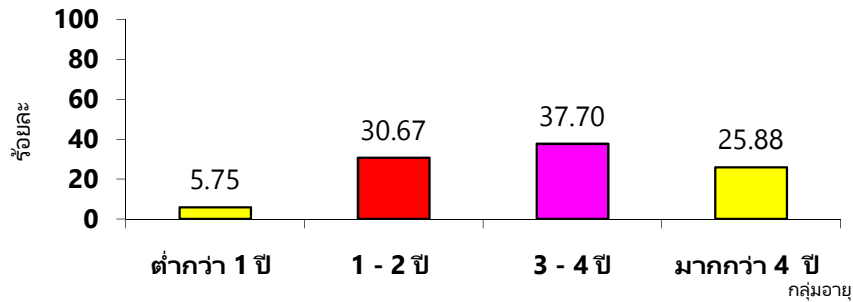
2.4 โรคมือ เท้า ปาก (Hand Foot Mouth Disease)

สถานการณ์ของจังหวัดร้อยเอ็ด ตั้งแต่ 1 มกราคม – 23 พฤษภาคม 2567 มีรายงานผู้ป่วยโรคมือเท้าปาก (HFMD) จำนวน 313 ราย อัตราป่วย 23.92 ต่อประชากรแสนคน



รูปที่ 7 จำนวนผู้ป่วยโรคมือ เท้า ปาก จำแนกรายเดือน ปี 2567 เปรียบเทียบ ปี 2566 และค่ามัธยฐานย้อนหลัง 5 ปี

กลุ่มอายุที่พบผู้ป่วยสูงสุด คือ อายุ 3-4 ปี (ร้อยละ 37.70) รองลงมา คือ กลุ่มอายุ 1-2 ปี (ร้อยละ 30.67) และอายุมากกว่า 4 ปี (ร้อยละ 25.88)



รูปที่ 8 ร้อยละผู้ป่วยโรคมือเท้าปาก จำแนกตามกลุ่มอายุ จ.ร้อยเอ็ด ปี 2567

แนวทางการควบคุมโรคมือ เท้า ปาก ในโรงเรียนและศูนย์เด็กเล็ก

ทำความสะอาด

ทำความสะอาดอุปกรณ์เครื่องใช้ต่างๆ ในโรงเรียน ห้องครัว กาน้ำใส่อาหาร ห้องน้ำ อาคาร เช่น ลูกบิด ราวบันได ขอบส่น

แยกสิ่งของเครื่องใช้

จัดเตรียมสิ่งของเครื่องใช้แยกรายบุคคลไปให้ใช้เป็นคน เช่น ผ้าเช็ดหน้า แก้วน้ำ ช้อนอาหาร และจัดหาอุปกรณ์ให้เด็กเรียนล้างมือด้วยน้ำและสบู่

ตารางที่ 7 จำนวนผู้ป่วยและอัตราป่วยโรคมือเท้าปาก จำแนกรายเดือน จ.ร้อยเอ็ด ปี 2567

อำเภอ	เดือน											รวม	อัตราป่วย (ต่อแสน)	
	ม.ค.	ก.พ.	มี.ค.	เม.ย.	พ.ค.	มิ.ย.	ก.ค.	ส.ค.	ก.ย.	ต.ค.	พ.ย.			ธ.ค.
เมือง	11	7	11	2	0								31	19.85
เกษตรวิสัย	3	3	0	2	1								9	9.15
ปทุมรัตน์	5	2	2	1	0								10	18.63
จตุรพักตรพิมาน	24	7	3	0	1								35	43.40
ธวัชบุรี	1	8	7	3	0								19	27.79
พนมไพร	0	2	1	0	0								3	4.09
โพนทอง	11	11	7	1	0								30	27.81
โพธิ์ชัย	2	2	0	1	0								5	8.65
หนองพอก	11	12	0	1	0								24	36.54
เสลภูมิ	8	8	11	1	2								30	24.69
สุวรรณภูมิ	2	7	8	0	0								17	14.60
เมืองสรวง	1	0	0	1	0								2	8.62
โพนทราย	0	1	1	0	0								2	7.14
อาจสามารถ	5	6	4	0	0								15	20.13
เมยวดี	4	6	6	3	0								19	83.69
ศรีสมเด็จ	8	1	0	0	0								9	24.41
จังหาร	3	3	2	0	0								8	16.99
เชียงขวัญ	0	2	3	0	0								5	17.98
หนองฮี	7	3	5	2	1								18	72.27
ทุ่งเขาหลวง	10	9	2	0	1								22	93.05
รวมทั้งหมด	116	100	73	18	6								313	23.92

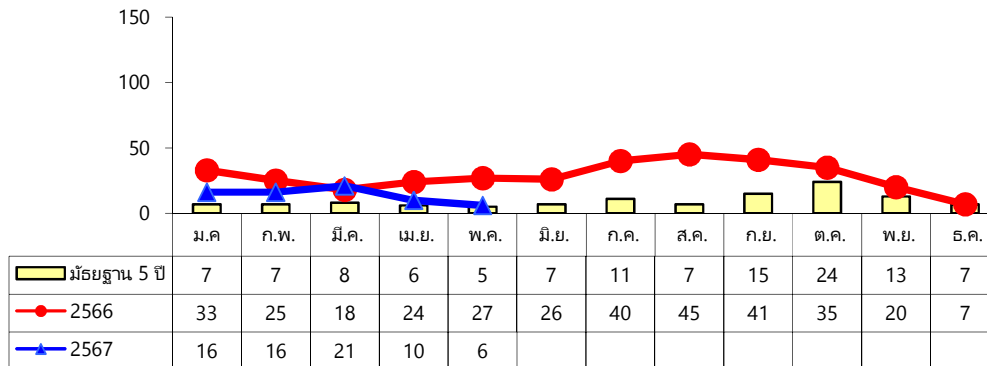
ที่มา : ข้อมูล ณ วันที่ 23 พฤษภาคม 2567 (จากรายงาน 506)

2.5 สถานการณ์โรคเลปโตสไปโรซิส และเมลิออยด์โตซิส

ตั้งแต่ 1 มกราคม – 23 พฤษภาคม 2567 จังหวัดร้อยเอ็ด มีรายงานผู้ป่วยโรคเลปโตสไปโรซิส จำนวน 29 ราย อัตราป่วยเท่ากับ 2.22 ต่อแสนประชากร ไม่มีผู้เสียชีวิต โรคเมลิออยด์โตซิส จำนวน 69 ราย อัตราป่วย 5.27 ต่อแสนประชากร เสียชีวิต 1 ราย อัตราป่วยตาย ร้อยละ 1.45



รูปที่ 9 จำนวนผู้ป่วยโรคเลปโตสไปโรซิส จำแนกรายเดือน ปี 2567 เปรียบกับปี 2566 และมัธยฐาน 5 ปี



รูปที่ 10 จำนวนผู้ป่วยโรคเมลิออยด์โตซิส จำแนกรายเดือน ปี 2567 เปรียบกับปี 2566 และมัธยฐาน 5 ปี

ตารางที่ 8 จำนวนผู้ป่วยและอัตราป่วยโรคเลปโตสไปโรซีส จังหวัดร้อยเอ็ด ปี 2567

อำเภอ	เดือน											รวม	อัตราป่วย (ต่อแสน)	
	ม.ค.	ก.พ.	มี.ค.	เม.ย.	พ.ค.	มิ.ย.	ก.ค.	ส.ค.	ก.ย.	ต.ค.	พ.ย.			ธ.ค.
เมือง	1	0	1	0	1								3	1.92
เกษตรวิสัย	0	0	1	0	0								1	1.02
ปทุมรัตน์	0	1	0	0	0								1	1.86
จตุรพักตรพิมาน	1	1	0	0	0								2	2.48
ธวัชบุรี	1	1	0	0	1								3	4.39
พนมไพร	0	0	0	0	0								0	0.00
โพนทอง	0	0	0	0	1								1	0.93
โพธิ์ชัย	1	0	0	1	0								2	3.46
หนองพอก	2	0	0	0	0								2	3.04
เสลภูมิ	1	0	0	0	1								2	1.65
สุวรรณภูมิ	1	0	0	0	0								1	0.86
เมืองสรวง	0	0	0	0	0								0	0.00
โพนทราย	0	0	0	0	0								0	0.00
อาจสามารถ	2	1	1	0	0								4	5.37
เมยวดี	0	0	0	1	0								1	4.40
ศรีสมเด็จ	1	0	0	2	0								3	8.14
จังหาร	1	0	0	0	0								1	2.12
เชียงขวัญ	0	1	0	0	0								1	3.60
หนองฮี	0	0	0	1	0								1	4.02
ทุ่งเขาหลวง	0	0	0	0	0								0	0.00
รวมทั้งหมด	12	5	3	5	4								29	2.22

ที่มา : ข้อมูล ณ วันที่ 23 พฤษภาคม 2567 (จากรายงาน 506)

ตารางที่ 9 จำนวนผู้ป่วยและอัตราป่วยโรคเมลิออยโดซิส จังหวัดร้อยเอ็ด ปี 2567

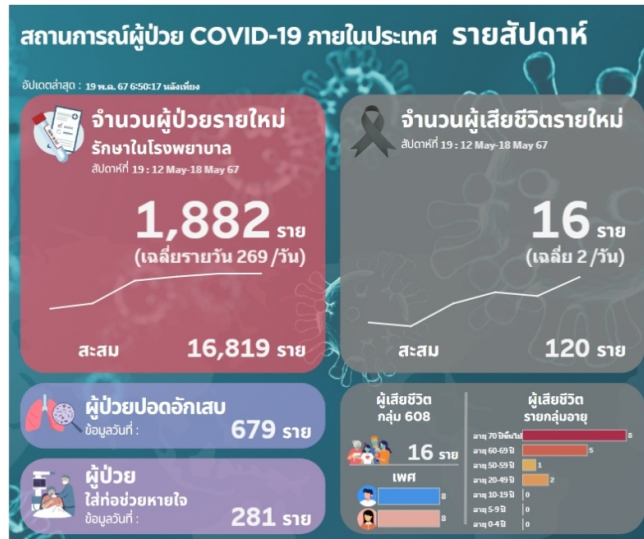
อำเภอ	เดือน												รวม	อัตราป่วย (ต่อแสน)
	ม.ค.	ก.พ.	มี.ค.	เม.ย.	พ.ค.	มิ.ย.	ก.ค.	ส.ค.	ก.ย.	ต.ค.	พ.ย.	ธ.ค.		
เมือง	0	1	1	2	0								4	2.56
เกษตรวิสัย	0	1	0	0	0								1	1.02
ปทุมรัตน์	1	1	1	0	0								3	5.59
จตุรพักตรพิมาน	1	2	2	1	0								6	7.44
ธวัชบุรี	1	1	1	1	1								5	7.31
พนมไพร	0	1	0	0	0								1	1.36
โพนทอง	7	2	1	0	0								10	9.27
โพธิ์ชัย	0	0	1	2	0								3	5.19
หนองพอก	1	0	1	0	0								2	3.04
เสลภูมิ	0	2	5	1	2								10	8.23
สุวรรณภูมิ	2	1	3	0	0								6	5.15
เมืองสรวง	0	0	0	1	0								1	4.31
โพนทราย	0	0	0	0	0								0	0.00
อาจสามารถ	1	1	0	1	2								5	6.71
เมยวดี	0	1	1	1	0								3	13.21
ศรีสมเด็จ	0	1	2	0	0								3	8.14
จังหาร	1	0	0	0	1								2	4.25
เชียงขวัญ	0	0	0	0	0								0	0.00
หนองฮี	1	1	2	0	0								4	16.06
ทุ่งเขาหลวง	0	0	0	0	0								0	0.00
รวมทั้งหมด	16	16	21	10	6								69	5.27

ที่มา : ข้อมูล ณ วันที่ 23 พฤษภาคม 2567 (จากรายงาน 506)

2.6 สถานการณ์โรคติดเชื้อไวรัสโคโรนา 2019 (COVID-19)

สถานการณ์ประเทศไทย ข้อมูล ณ วันที่ 23 พฤษภาคม 2567

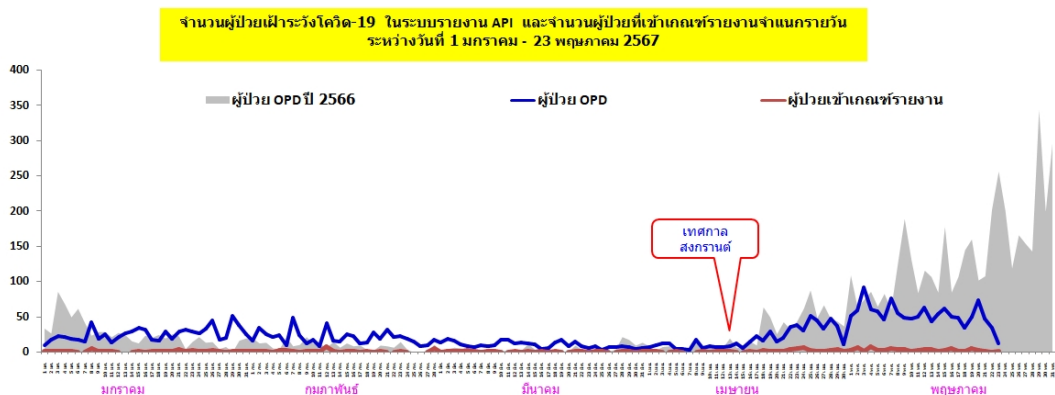
พบผู้ป่วยยืนยันติดเชื้อ ปี 2567 สะสม รวม 16,819 ราย เสียชีวิต 16 ราย อัตราป่วยตายร้อยละ 0.71 มีผู้ป่วยปอดอักเสบ 679 ราย ในกลุ่มนี้ใช้เครื่องช่วยหายใจ 281 ราย



รูปที่ 11 จำนวนผู้ป่วยโควิด-19 ภาพรวมประเทศไทย ข้อมูล ณ วันที่ 19 พฤษภาคม 2567

สถานการณ์จังหวัดร้อยเอ็ด

มีรายงานผู้ป่วยยืนยันโรคติดเชื้อไวรัสโคโรนา 2019* ตั้งแต่วันที่ 1 มกราคม – 23 พฤษภาคม 2567 จำนวน 229 ราย อัตราป่วย 17.50 ไม่มีผู้เสียชีวิต และไม่มีผู้ป่วยอาการปอดอักเสบเข้ารับการรักษา



รูปที่ 12 จำนวนผู้ป่วยยืนยันโควิด-19 จ.ร้อยเอ็ด จำแนกตามวันรายงาน ข้อมูล ณ วันที่ 23 พฤษภาคม 2567

*หมายเหตุ ผู้ป่วยยืนยัน คือผู้ป่วยที่มีการตรวจพบเชื้อโควิด 19 และเข้ารับการรักษาในโรงพยาบาล ยกเว้นผู้ป่วยนอก

ตารางที่ 10 จำนวนผู้ป่วยและอัตราป่วยโรคติดเชื้อไวรัสโคโรนา 2019 จำแนกรายเดือน จ.ร้อยเอ็ด ปี 2567

อำเภอ	เดือน												รวม	อัตราป่วย (ต่อแสน)
	ม.ค.	ก.พ.	มี.ค.	เม.ย.	พ.ค.	มิ.ย.	ก.ค.	ส.ค.	ก.ย.	ต.ค.	พ.ย.	ธ.ค.		
เมือง	3	6	4	14	23								50	3.82
เกษตรวิสัย	3	2	1	2	1								9	0.69
ปทุมรัตน์	1	0	0	2	1								4	0.31
จตุรพักตรพิมาน	5	5	1	7	7								25	1.91
ธวัชบุรี	2	0	2	1	3								8	0.61
พนมไพร	3	2	1	1	3								10	0.76
โพนทอง	1	1	2	4	0								8	0.61
โพธิ์ชัย	1	1	0	1	0								3	0.23
หนองพอก	0	0	3	6	4								13	0.99
เสลภูมิ	1	1	0	1	1								4	0.31
สุวรรณภูมิ	15	6	4	0	6								31	2.37
เมืองสรวง	0	4	6	1	4								15	1.15
โพนทราย	2	0	0	0	2								4	0.31
อาจสามารถ	1	6	1	1	7								16	1.22
เมยวดี	1	1	0	2	2								6	0.46
ศรีสมเด็จ	0	1	0	3	2								6	0.46
จังหาร	1	1	0	1	2								5	0.38
เชียงขวัญ	1	0	0	0	1								2	0.15
หนองฮี	1	1	0	1	3								6	0.46
ทุ่งเขาหลวง	2	0	0	1	1								4	0.31
รวมทั้งหมด	44	38	25	49	73								229	17.50

ที่มา : ข้อมูล ณ วันที่ 23 พฤษภาคม 2567 (จากระบบรายงาน API กรมควบคุมโรค)